

第1回 社会

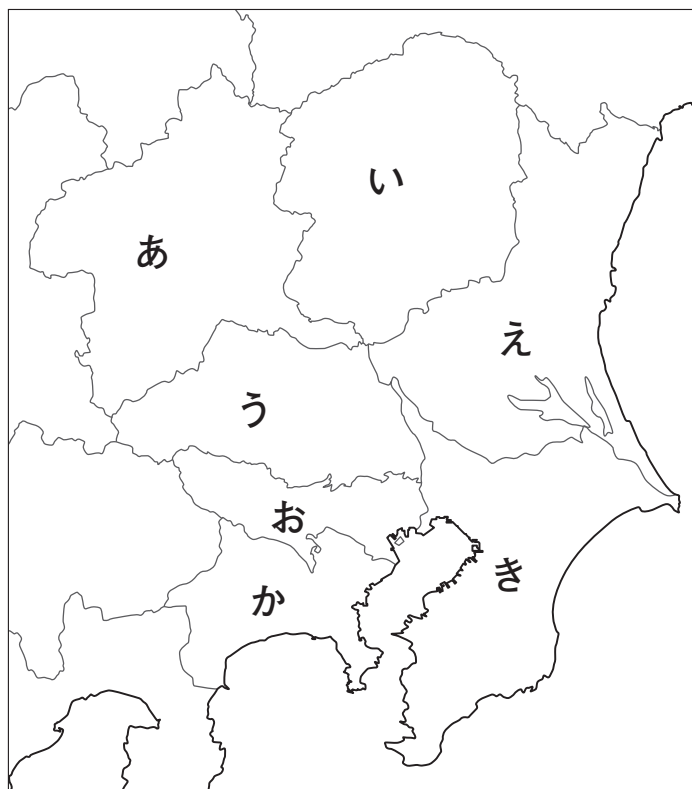
【注意】

1. 試験開始の合図があるまで、問題冊子を開かないこと。
2. 問題は①から③まであります。試験開始の合図があったら、まず、①から③まで問題がそろっているかを確認し、次に問題冊子の表紙と解答用紙に、「受験番号」「氏名」を記入すること。
3. 試験中は試験監督の指示に従うこと。
4. 試験中に、まわりを見るなどの行動をすると、不正行為とみなすことがあります。疑われるような行動をとらないこと。
5. 試験終了の合図があったら、ただちに筆記用具を置くこと。試験終了後に、書きこんだ場合は不正行為とみなします。

受験番号	
氏名	

- 1 次のA～Dの各文は、下の地図にある都県に関する説明です。それぞれの説明文を読み、あとの問いに答えなさい。

A	<p>東部には重化学工業や機械工業が中心の（ 1 ）工業地帯が広がる。江戸時代の末に欧米の国々と貿易を始めた港があり、現代まで日本を代表する貿易港の一つとなっている。①約850年前に幕府がおかれた都市は、有名な観光地の一つとなっている。</p>
B	<p>下の地図の地方では3番目に、全国では5番目に人口が多い都県である。南東部は都心につながる人口密集地域で、都心への通勤・通学のためのベッドタウンとして知られている。中央部には②火山灰におおわれた台地や丘が広がり、さらに西部には山地がある。</p>
C	<p>③全国第2位の広さの湖があり、南部にはDから流れてくる流域面積日本一の（ 2 ）が流れていて、その大部分が隣接する県との境になっている。（ 2 ）が流れ込む④（ ■■■ ）の沖合は、暖流と寒流が交わる豊富な漁場となっている。東南部には工業地域が広がり、鉄鋼業、石油化学工業が発達している。また火力発電所や風力発電所も多い。</p>
D	<p>北部や西部は山地が多く、⑤山間部では夏でも涼しい気候を生かした農業がおこなわれている。冬は空っ風とよばれる冷たく乾燥した北西の風が吹き、この地に晴天の日をもたらしている。南西部には、明治時代に日本の近代化を支えた官営模範工場の（ 3 ）がある。（ 3 ）は平成26年（2014年）に世界遺産に登録された。</p>



〔問1〕 A～Dにあてはまる都県名をそれぞれ漢字で答えなさい。〇〇県のように答えなさい。

〔問2〕 A～Dの位置を、左の地図中のあ～きからそれぞれ選び、記号で答えなさい。

〔問3〕 文中の空らん（ 1 ）～（ 3 ）にあてはまる語句を答えなさい。

〔問4〕 下線部①について、Aにある観光名所の写真として正しいものを下から1つ選び、記号で答えなさい。



ア



イ



ウ



エ

〔問5〕 下線部②について、左の地図の火山が多い地域では、全域に火山灰の地層が広がっています。この火山灰土を何というか答えなさい。

〔問6〕 下線部③について、この湖の名前を下から1つ選び、記号で答えなさい。

ア いなわしろ 猪苗代湖 イ かすみがうら 霞ヶ浦 ウ 相模湖 エ ちゅうぜんじ 中禅寺湖

〔問7〕 下線部④について、あてはまる語句を漢字3字（■1つが漢字1字）で答えなさい。

〔問8〕 下線部⑤について、Dでさかんさいばいに栽培されている農作物を下から1つ選び、記号で答えなさい。

ア キャベツ イ くり ウ ジャがいも エ ピーマン

[問9] 次の資料は、都道府県別農業産出額を示しています。えときは、大都市に近いメリットを生かして野菜や草花の生産がさかんです。このような農業を何というか答えなさい。

平成29(2017)年 都道府県別農業産出額 (単位：億円)

	農業産出額	全国順位	1位部門		2位部門		3位部門	
北海道	12,762	1	畜産	7,279	野菜	2,114	米	1,279
鹿児島県	5,000	2	畜産	3,162	野菜	657	工芸農作物	308
え	4,967	3	野菜	2,071	畜産	1,336	米	868
き	4,700	4	野菜	1,829	畜産	1,432	米	732
宮崎県	3,524	5	畜産	2,260	野菜	696	米	180

※農林水産省「生産農業所得統計」

※このページには問題はありません。

② 翔英しょうえいくんのクラスでは、夏休み中に訪れた場所を発表する宿題がありました。次の発表の様子を読み、あとの問いに答えなさい。

翔英しょうえいくん

ぼくは、福島県の会津若松あいづわかまつ市に行ってきました。お昼は、白河ラーメンを食べました。白河ラーメンは、①白河市を中心に食べられているご当地ラーメンです。次の日は、②野口英世記念館を訪れました。A世界的な細菌学者である野口英世の一生と研究した成果を学ぶことができました。

翔子しょうこさん

私は、大分県の中津市に行ってきました。中津は、(③)が19歳まで過ごした場所だと聞きました。また、中津城は、B戦国大名が領土を広げようと各地で戦いがおこっていた時代に、軍事的な才能があった④黒田官兵衛によってつくられた城だということもわかりました。

翔一しょういちくん

ぼくは、埼玉県の行田市にある、さきたま古墳こふん公園に行きました。その中の稲荷山いなりやま⑤古墳からは、C大王の名が記された鉄剣が古墳の内部に置かれて発見されたと学びました。実物の鉄剣をみると、文字が多く書かれており、⑥古墳時代から文字が使われていたこともわかりました。

英美ひでみさん

私は、広島県広島市の祖父母の家へ行きました。今も残る⑦原爆ドームを見るたびに、核兵器かくへいきの恐ろしさと平和の大切さについて考えさせられました。今回は初めて、宮島にある厳島神社へ行きました。厳島神社は、D平氏一族をまとめて、武士として初の太政大臣となった(⑧)も信仰しました。

英理えりさん

私は、一学期の授業で学んだ東大寺の大仏をぜひ見たいと思い、奈良県奈良市に行きました。(⑨)天皇は、E東大寺に大仏をつくるように命令を出しました。また、この天皇は(⑩)を派遣し、中国のすすんだ文化を取り入れ、伝わった多くの宝物は⑪正倉院に保存されました。

〔問1〕 下線部①について、この地は江戸時代、幕府の老中として改革を行った松平定信の領地でした。松平定信が行った改革を下から1つ選び、記号で答えなさい。

- ア 寛政の改革 イ 享保の改革 ウ 天保の改革

〔問2〕 下線部②について、野口英世は自分が研究していた病に倒れて亡くなりました。その病を下から1つ選び、記号で答えなさい。

- ア 黄熱病 イ 赤痢菌 ウ 天然痘 エ 破傷風

〔問3〕 空らん③の人物は、「天は人の上に人をつくらず 人の下に人をつくらず」と、著書『学問のすゝめ』の冒頭で記しています。この人物を答えなさい。

〔問4〕 下線部④について、黒田官兵衛は豊臣秀吉の家来として仕えました。次の文の中から、豊臣秀吉が行ったこととは関連しないものを下から1つ選び、記号で答えなさい。

- ア 安土城下に楽市・楽座を出し、座に所属しない新しい商人も自由に営業させた。
イ キリスト教を禁止するために、バテレン追放令を出した。
ウ 大判の金貨である天正大判をつくった。
エ 東北の伊達政宗を従わせ、全国統一を完成した。

〔問5〕 下線部⑤について、古墳時代とかかわりのあるものを下から1つ選び、記号で答えなさい。

- ア イネを収穫するときに石包丁を使用した。
イ 人物や動物、家の形などをかたどったはにわがつくられた。
ウ 粘土でつくられた人形で、女性をかたどった土偶がつくられた。
エ マンモスやナウマンゾウなど大型の動物を狩っていた。

〔問6〕 下線部⑥について、古墳時代に朝鮮半島からやってきて、文字や仏教・儒教・土器・機織りの技術を伝えた人々を何というか答えなさい。

〔問7〕 下線部⑦について、次の文章は、令和4年（2022年）の広島市長による平和宣言の一部です。空らんにあてはまる日付を答えなさい。

（前略）武力によらずに平和を維持する理想を追求することを放棄し、現状やむなしとすることは、人類の存続を危うくすることにほかなりません。過ちをこれ以上繰り返してはなりません。とりわけ、為政者に核のボタンを預けるということは、1945年【 月 日】の地獄絵図の再現を許すことであり、人類を核の脅威にさらし続けるものです。一刻も早く全ての核のボタンを無用のものにしなくてはなりません。（後略）

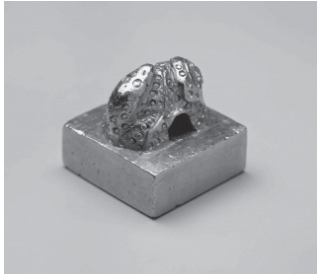
〔問8〕 空らん⑧の人物を答えなさい。

〔問9〕 空らん⑨について、あてはまる天皇の名前を下から1つ選び、記号で答えなさい。

ア 桓武^{かんむ} イ 聖武 ウ 天智^{てんじ} エ 天武

〔問10〕 空らん⑩にあてはまる語句を答えなさい。

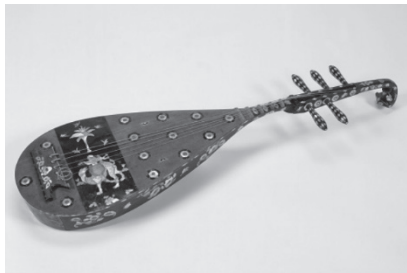
〔問11〕 下線部⑪について、次の写真の中から正倉院宝物^{ほうもつ}であるものを下から1つ選び、記号で答えなさい。



ア



イ



ウ



エ

※東京国立博物館ホームページ

〔問12〕 二重下線部AからEについて、関連する時代の古い順に並べかえ、解答らんに順番を正しく記入しなさい。

※このページには問題はありません。

3 次の文章を読み、あとの問いに答えなさい。

みなさんはここ最近物価が大きく上昇したことに気づいたでしょうか。スーパーで買うお菓子やカップラーメンなどが軒並み価格を上げています。消費者がお店で買うモノやサービスの価格水準のことを「消費者物価指数」といいます。令和4年(2022年)4月には1年前と比べた消費者物価指数の上昇率が2%を超えました。①消費増税による押し上げの影響があった時期を除けば、約13年半ぶりの物価高となります。商品によっては10%以上値上げした商品もあり、家計の負担が増えています。

物価上昇の理由の一つは、②ロシアのウクライナへの侵攻です。この戦争の影響で日本は原油や小麦などを輸入できる量が減少してしまい物価が大幅に高騰してしまいました。

もう一つは大きく③為替が変化したことも影響しています。為替が変化することで海外からの輸入品の価格は上昇してしまい、物価が上がる要因となっています。

最後に、少しずつ回復したとはいえ④新型コロナウイルスの影響で商品の供給網(サプライチェーン)が停滞したことが原因とも言われています。

時代の転換期を迎える中で、これから中学校・高校・大学そしてその先も「学び続ける」みなさんには、なぜそのような事が起こるのかに問題意識を持ち続け、日本の社会を牽引してほしいと思います。

〔問1〕 下線部①について、次の問題を答えなさい。

〔1〕 消費税が10%に引き上げられたのはいつですか。下から1つ選び、記号で答えなさい。

ア 2019年4月 イ 2019年10月 ウ 2020年4月 エ 2020年10月

〔2〕 消費税について述べた文章として正しくないものを下から1つ選び、記号で答えなさい。

ア 消費税は間接税の一つである。

イ 消費税は所得に比例して税率が大きくなる。

ウ 消費税には軽減税率の措置が取られており、食品や新聞の税率は8%となっている。

エ 2022年の参議院選挙では消費税の減税を公約にした政党があった。

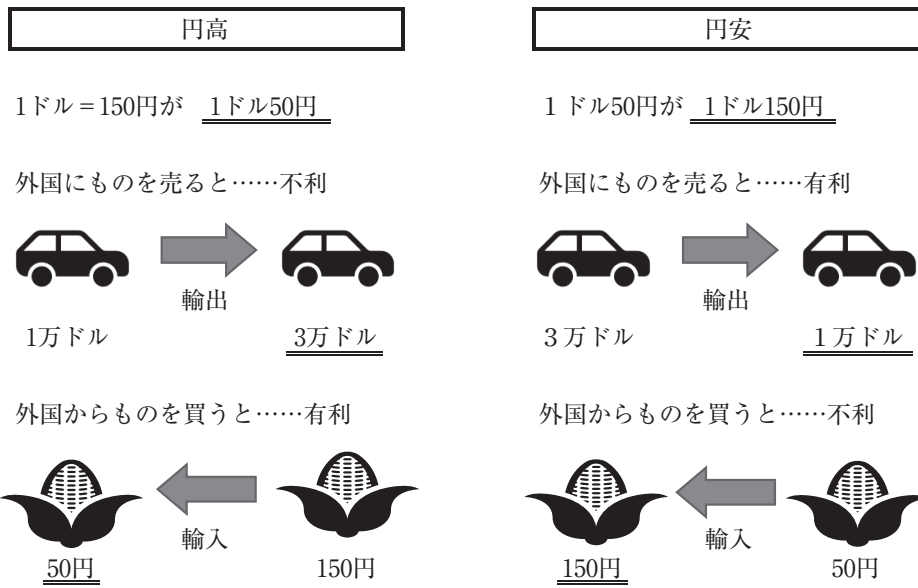
〔問2〕 下線部②について、冷戦をきっかけに結成し、ウクライナにたいしても軍事支援をおこなっている軍事同盟の名称をアルファベット4文字で答えなさい。

〔問3〕 下線部③について、これまでの日本においては、円安は物価高などのマイナスの影響以上にプラスの影響が大きいとされてきました。しかし現在はプラスの影響が小さくなっているとの指摘があります。右の資料1～3を参考にし、なぜそのような指摘がされるのかを30文字程度で説明しなさい。ただし、「加工貿易・輸出・海外移転」という言葉をすべて使うこと。

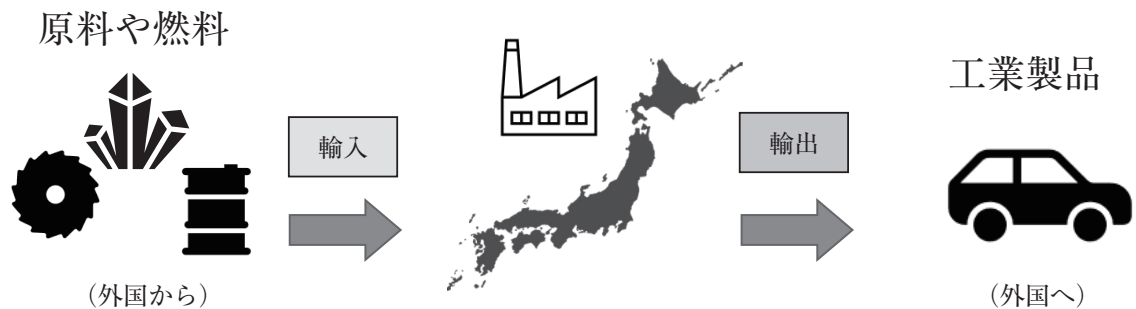
〔問4〕 下線部④について新型コロナウイルスなどの感染症の対応など公衆衛生の向上・増進を行う日本の中央省庁の名称として正しいものを下から1つ選び、記号で答えなさい。

ア 国土交通省 イ 総務省 ウ 農林水産省 エ 厚生労働省

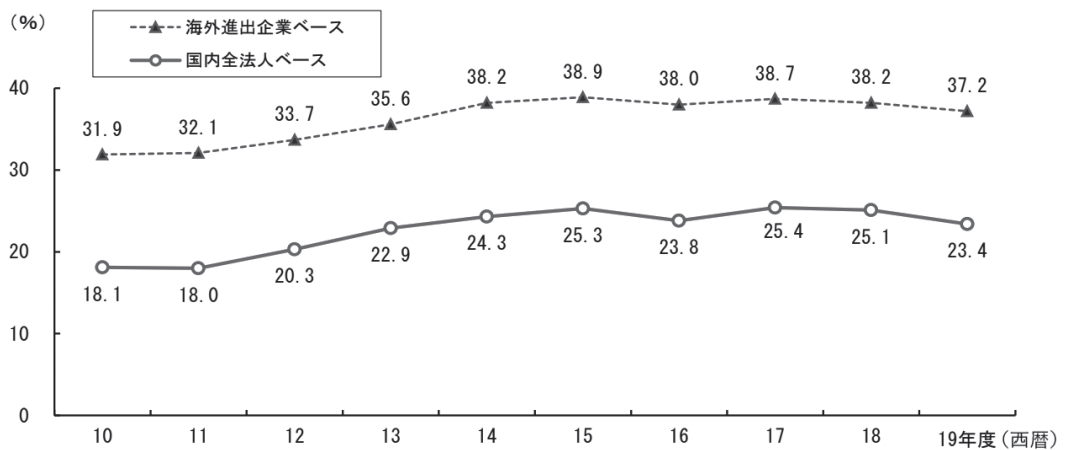
【資料1】円高・円安の比較 ひかく



【資料2】加工貿易の説明



【資料3】海外生産比率推移



※経済産業省 2020年度 第50回 海外事業活動基本調査概要